

K projednání Zastupitelstvu města Tišnova – 19.04.2021

Předkládá Rada města Tišnova

Zpráva o činnosti Centra sociálních služeb Tišnov, p.o. za rok 2020**Obsah materiálu**

Anotace

Důvodová zpráva

Příloha č. 1

Zpráva o činnosti CSS Tišnov, p.o. za rok 2020

Příloha č. 2

Návrh usnesení**Zastupitelstvo města Tišnova****bere na vědomí**

zprávu o činnosti Centra sociálních služeb Tišnov, příspěvkové organizace za rok 2020.

Zpracováno dne 08.04.2021

Předkladatel	Za správnost	Zpracovatel	Právní garance	Gestor
Rada města Tišnova	PhDr. Hutařová Jana ředitelka	PhDr. Hutařová Jana ředitelka		Mgr. Sebera Martin, Ph.D. místostarosta

Anotace

Zpráva o činnosti Centra sociálních služeb Tišnov, příspěvkové organizace za rok 2020 obsahuje popis činnosti tohoto subjektu za uvedený kalendářní rok.

Důvodová zpráva

Zpráva o činnosti Centra sociálních služeb Tišnov, příspěvkové organizace je předkládána dle plánu práce Rady města Tišnova a Zastupitelstva města Tišnova na rok 2021. Materiál byl projednán Radou města Tišnova dne 7. 4. 2021.



Zpráva o činnosti za rok 2020



IČ: 28 33 49 49
Telefon: 549 410 301
e-mail: info@css-tisnov.cz
www: css-tisnov.cz

Zřizovatel: Město Tišnov, Náměstí Míru 111, 666 19 Tišnov
Statutární zástupce: PhDr. Jana Hutařová



OBSAH

1. ZÁKLADNÍ ÚDAJE O ORGANIZACI.....	3
2. UBYTOVÁNÍ	4
PENZION KRÁLOVA	4
PENZION K ČIMPERKU	5
ZMĚNA PRAVIDEL PRO PŘIDĚLENÍ BYTŮ	5
COVID-19.....	6
3. PÉČE O KLIENTY.....	7
ČINNOSTI PEČOVATELSKÉ SLUŽBY	7
PŘÍJMY OD UŽIVATELŮ PODLE ÚKONŮ	8
DOVÁŽKA OBĚDŮ	8
COVID-19.....	9
4. AKCE PRO SENIORY	11
PŘEHLED AKCÍ V ROCE 2020	13
5. ZAMĚSTNANCI	14
ORGANIZAČNÍ STRUKTURA K 31.12.2020	14
VZDĚLÁVÁNÍ ZAMĚSTNANCŮ	15
6. HOSPODAŘENÍ CSS V ROCE 2020	16
NÁKLADY PODLE ČINNOSTÍ	16
ZDROJE FINANCOVÁNÍ	17
ÚČETNICTVÍ A POMOCNÝ ANALYTICKÝ PŘEHLED (PAP).....	18



1. ZÁKLADNÍ ÚDAJE O ORGANIZACI

Centrum sociálních služeb Tišnov, příspěvková organizace, bylo zřízeno jako příspěvková organizace k 1. 4. 2009 ze stávající organizační složky. Zřizovatelem je Město Tišnov. Od 1. 1. 2016 vešel v platnost dodatek č. 1 zřizovací listiny, v němž se upravuje předmět činnosti příspěvkové organizace

1. Hlavním účelem zřízení příspěvkové organizace Centrum sociálních služeb Tišnov je:
 - poskytování sociálních služeb v souladu se zákonem č. 108/2006 Sb., o sociálních službách ve znění pozdějších předpisů, včetně služeb fakultativních;
 - správa domů s pečovatelskou službou (dále DPS) včetně úklidu a údržby;
 - hospodaření s nebytovými prostory včetně jejich pronájmu;
 - hospodaření s byty včetně jejich pronájmu.
2. Příspěvková organizace při naplňování svého hlavního účelu může zajišťovat kulturně společenskou a zájmovou činnost tišnovským seniorům a osobám se zdravotním postižením, v zájmu zachování a rozvoje jejich schopností a zapojení do společenského života.
3. Příspěvková organizace zajišťuje pro tišnovské seniory a osoby se zdravotním postižením silniční motorovou dopravu pro odvoz k lékaři, do nemocnice, na úřady apod.
4. Příspěvková organizace může vykazovat další hospodářskou činnost v souladu se zákonem č. 250/2000 Sb. o rozpočtových pravidlech územních rozpočtů

V listopadu 2019 byla odsouhlasena nová Pravidla pro poskytování nájmu v bytech zvláštního určení v majetku města Tišnova v tzv. Penzionu. V roce 2020 se již postupovalo jen podle těchto pravidel.

Tak jako celý svět i chod CSS Tišnov byl v roce 2020 ovlivněn onemocněním COVID -19. Ve sféře ubytování, péče, kulturních akcí a především i financí.



2. UBYTOVÁNÍ

CSS Tišnov má svěřeno městem Tišnov 205 bytů zvláštního určení. Bytové domy na ulici Králova a K Čimperku známé pod označením Penzion nejsou sice zařízením sociálních služeb podle zákona č. 108/2006 Sb. o sociálních službách, avšak v rámci služeb mají důležitou a nezastupitelnou úlohu. Umožňují žít seniorovi či zdravotně postiženému ve svém soukromí, zařídit si byt vlastním nábytkem a organizovat si život podle svých představ a současně mít možnost společenského kontaktu a zajištění péče o svou osobu. Péči zajišťujeme prostřednictvím terénní pečovatelské služby, která je již plnohodnotnou službou podle zákona o sociálních službách.

Penziony Králova a K Čimperku jsou **především určeny** k ubytování seniorů a zdravotně postižených občanů, kteří **potřebují pomoc s běžnými domácími pracemi či s některými úkony péče o svou osobu**. Je zde k dispozici pečovatelská služba, v místě praktický lékař, obchod s potravinami, kadeřnice, rehabilitace. Všechny domy jsou bezbariérové. Nabízíme i možnost společensko-kulturního vyžití zaměřeného na seniory.

PENZION KRÁLOVA

Celý areál penzionu Králova 1742 je tvořen čtyřmi objekty A, B, C, D a spojovací chodbou E. Objekt A, C, D slouží k ubytování klientů.

Je zde 145 bytových jednotek, z toho 118 bytů 1+kk (průměrná velikost 22,5m²) a 27 bytů 2+kk (průměrná velikost 44m² - 56,5m²).

Výše nájemného včetně služeb byla v roce 2020 od 3000 Kč do 4100 Kč pro 1+kk, 5500 Kč až 6500 Kč pro 2+kk. Do služeb je zahrnuta záloha na studenou a teplou vodu, teplo, elektřina, další vybavení, elektřina ve společných prostorách, úklid společných prostor, provoz výtahu. Ostatní služby jako je využití společné prádelny, koupelny, úklid v domácnosti, či malé opravy si hradí obyvatelé individuálně.

V roce 2020 bylo na Králové uvolněno 20 a nově obsazeno 18 bytů (z toho 3 dvojgarsonky).

Objekt B je objektem pro zajištění technického zázemí areálu Penzionu. V této budově najdete sídlo příspěvkové organizace Centra sociálních služeb Tišnov – tzn. kancelář ředitelky CSS, vedoucí pečovatelské služby, zázemí pečovatelek a správu bytů.

Velkým bonusem ubytování v Penzionu Králova je i přítomnost dalších služeb přímo v areálu. Je zde pedikúra, ordinace praktického lékaře, jídelna, knihovna, kondiční tělocvična, rehabilitace, kadeřnictví. Pro zájemce je zde kaple. Od 16hod do 17hod je přístupná pro společnou modlitbu. V sobotu a neděli probíhají mše.



V objektu C je prodejna s potravinami a drogerií.

PENZION K ČIMPERKU

Penzion na ulici K Čimperku č.p. 1812 a 1813 jsou dva třípodlažní, samostatně stojící ubytovací objekty.

Celkem je zde 60 bytových jednotek, z toho 43 bytů 1+kk (průměrná velikost 32,5m²) a 17 bytových jednotek 2+kk (průměrná velikost 45m²).

Výše nájemného včetně služeb byla v roce 2020 cca 3000 Kč pro 1+kk a 5000Kč pro 2+kk. Do služeb je zahrnuta záloha na studenou a teplou vodu, na teplo, dále elektřina ve společných prostorách, úklid společných prostor, provoz výtahů. Obyvatelé si dále individuálně hradí spotřebovanou elektřinu. V obou domech jsou nájemníkům k dispozici společné prádelny, vybavené automatickými pračkami, koupelny a místnosti pro umístění kol.

V roce 2020 bylo v penzionu **K Čimperku uvolněno 9 a nově obsazeno 8 bytů** (z toho 3 dvojgarsonky).

Nově obsazeno bylo celkem 26 bytů.

ZMĚNA PRAVIDEL PRO PŘIDĚLENÍ BYTŮ

V listopadu 2019 schválilo Zastupitelstvo města Tišnov nová Pravidla pro poskytování nájmu v bytech zvláštního určení v majetku města Tišnova v tzv. Penzionu. V roce 2020 jsme již postupovali jen podle těchto pravidel.

Největší změnou oproti minulosti je rozdělení žádosti na kategorii aktuálních, to znamená, že žadatel chce ubytovat co nejdříve a na kategorii neaktuálních, kdy je žádost podána pro případné zajištění budoucnosti a v tuto chvíli ještě žadatel nepotřebuje a nechce byt.

Žádosti z kategorie neaktuálních jsou jen uloženy a zatím „spí“. Až v okamžiku, kdy je žádost aktuální, vstoupí do pořadníku. Všechny aktuální žádosti jsou bodovány podle bytové a sociální potřeby žadatelů. Bodově odhodnocen je i věk, či trvalý pobyt v městě Tišnově. Již nerozhoduje datum podání žádosti. Cílem je tak řešit aktuální potřebnost a poskytovat byty přednostně lidem, kteří již nemohou samostatně fungovat ve svém dosavadním prostředí.

Celkem bylo v roce 2020 podáno 34 žádostí o ubytování (oproti roku 2019 jde o pokles, tehdy bylo podáno 79 žádostí) z toho 14 žadatelů podalo žádost jen pro zajištění budoucnosti a v tuto chvíli si nepřejí ubytovat.



COVID-19

V době pandemie se ukázal rozdíl mezi pobytovým zařízením sociálních služeb a našimi byty zvláštního určení. Tento markantní rozdíl si mnoho lidí dosud neuvědomuje.

Naše Penziony nebyly z nařízení vlády uzavřeny pro veřejnost jako například domovy pro seniory. Naši nájemníci se po celou dobu mohli scházet se svými rodinami, mohli se volně pohybovat a svobodně se rozhodnout, zda podstoupí riziko sociálního kontaktu nebo se sami izolují.

V pobytových sociálních službách je zajištěna péče o každého obyvatele. Péči nájemníkům CSS Tišnov poskytuje terénní pečovatelská služba na základě smlouvy a potřeby. Pokud nájemník je soběstačný, nemůže využívat dotovanou pečovatelskou službu, pokud si nepřeje služby od nás a stačí mu péče rodiny, pak ji využít nemusí. Tím je i dán omezený počet pečovatelek.

Pro nájemníky v izolaci (z důvodu karantény či onemocnění), kteří nebyli klienty pečovatelské služby, bylo nutno zavést nové tzv. mimořádné Covid služby. Nabídli jsme zajištění nákupu potravin, léků, praní základního prádla, vynesení odpadků a donášku oběda. Většina nájemníků však izolaci zvládla za pomoci rodiny a většinou jsme zajišťovali jen donášku oběda.

Na jaře byla nájemníky využita i možnost denního telefonního kontaktu, kdy jsme asi 40 zájemcům denně volali a ptali se jich, zda jsou v pořádku, jak se jim daří, a zda nic nepotřebují. Toto službu využili především osamocení senioři.

Nově byly do všech domů přidány dávkovače na dezinfekce rukou a rapidně se změnil způsob úklidu společných prostor. Především se zvýšila frekvence úklidu a velmi intenzivní dezinfekce všech ploch.

Průběžně byla uzavírána jídelna, tělocvična, společenské místnosti. Omezen byl i provoz kaple, částečně rehabilitace a kadeřnictví. V jídelně po většinu roku byly jen vydávány obědy v jednorázových obalech.

Dále byla zavedena bezhotovostní platba za veškeré služby, které poskytujeme, a to velmi zjednodušeně, v jedné platbě, s možností platit i přes QR kód. Pro ty, kteří byli schopni platit pouze v hotovosti byl vytvořen „rezervační systém“ tak, aby se obyvatelé při placení nepotkávali.

Během roku 2020 bylo uvolněno rekordně 29 bytů (pro srovnání v roce 2019 to bylo 20 bytů, 2018 to bylo 22 bytů, v roce 2017 pak 15 bytů).

Třikrát jsme se setkali s odmítnutím bytu z důvodu obavy z nákazy.

Byl podán rekordně malý počet žádostí o ubytování a to 34 (pro srovnání v roce 2019 to bylo 79 žádostí, 2018 to bylo 78 žádostí, v roce 2017 pak 63 žádostí).



3. PÉČE O KLIENTY

CSS Tišnov provozuje pečovatelskou službu podle §40 zákona č. 108/2006 Sb. o sociálních službách. Je zařazena v základní síti sociálních služeb Jihomoravského kraje a byla poskytována na základě pověření pro rok 2020.

Posláním pečovatelské služby je poskytovat pomoc a podporu osobám v nepříznivé životní situaci, umožnit jim žít co nejdéle běžným a důstojným životem ve vlastním přirozeném prostředí, podporovat jejich soběstačnost a respektovat jejich svobodnou vůli.

Pečovatelská služba byla uživatelům poskytována v domech s byty zvláštního určení ve sjednaných časech a byla dostupná 24 hodin denně, 7 dní v týdnu (včetně víkendů a svátků). Ve stejném režimu je služba od 1.1.2019 dostupná ve všech domácnostech na území města Tišnova a také v domácnostech ve všech obcích Tišnovska v závislosti na aktuální kapacitě služby.

V roce 2019 nastala změna i v cílové skupině. Nyní je poskytována všem osobám, které mají sníženou soběstačnost z důvodu věku, chronického onemocnění (včetně psychického onemocnění) nebo zdravotního postižení (fyzického, mentálního i smyslového) a rodinám s dětmi, jejichž situace vyžaduje pomoc jiné fyzické osoby. Převážně však zůstali našimi uživateli senioři.

Počet klientů

- Mužů 95
- Žen 209

Průměrný věk klientů pečovatelské služby na Králové byl 82let, na Čimperku 81 let, při dodávce obědů 78 roků, v terénu 74 let.

ČINNOSTI PEČOVATELSKÉ SLUŽBY

Činnost pečovatelské služby je běžně financována z dotací (podle §105 JMK, podle §101 MPSV), z povinného podílu obcí, z příspěvku zřizovatele a z úhrad od uživatelů.

Pečovatelská služba zajišťuje všechny základní činnosti uvedené ve vyhlášce č. 505/2006 Sb. v platném znění, kam patří pomoc při zvládnutí běžných úkonů péče o vlastní osobu, pomoc při osobní hygieně, poskytnutí stravy nebo pomoc při zajištění stravy, pomoc při zajištění chodu domácnosti a zprostředkování kontaktu se společenským prostředím. Sazba základních úkonů pro uživatele pečovatelské služby byla 130,- Kč za hodinu, donáška oběda v DPS 10,- Kč. Praní a žehlení prádla 70,- Kč/kg.



PŘÍJMY OD UŽIVATELŮ PODLE ÚKONŮ

Úkon	Příjem
pomoc při prostorové orientaci	416 160,56 Kč
běžný úklid a údržba domácnosti	392 830,45 Kč
dovážka oběda v Tišnově	356 910,00 Kč
příprava a podání jídla a pití	170 394,67 Kč
dovážka oběda mimo Tišnov	141 280,00 Kč
pomoc při úkonech osobní hygieny	140 040,05 Kč
běžné nákupy a pochůzky	138 695,14 Kč
pomoc při oblékání a svlékání	122 075,05 Kč
donáška oběda v DPS	96 160,00 Kč
praní a žehlení osobního prádla	82 117,00 Kč

DOVÁŽKA OBĚDŮ

Pečovatelská služba zajišťuje také dovážku obědů, která coby sociální služba podporuje soběstačnost seniorů. Často právě teplé jídlo poskytované denně umožní setrvat uživateli služby v přirozeném domácím prostředí, přičemž komerční služby, které by v potřebné kvalitě byly schopné rozvozu tolika obědů, zde neexistují.

Klienti mají na výběr ze tří jídel, z nichž jedním je diabetická dieta, druhou možností šetrící dieta a třetí variantou strava normální.

CSS Tišnov provádělo v roce 2020 v rámci pečovatelské služby rozvážku obědů v obcích Hradčany, Předklášteří, Březina a Vohančice. V Tišnově se obědy rozvážely také v části Jamné a Hájků. Platba za dovážku oběda v Tišnově byla 15 Kč, za dovážku mimo Tišnov 20 Kč.



COVID-19

Začátek pandemie byl poznamenán nedostatkem všeho. Nedostatkem dezinfekcí, ochranných roušek, obleků, respirátorů a především informací. První nakažený v ČR byl 1. března, povinnost nosit roušky mimo domov byla zavedena 19. března, k prvním rouškám jsme se dostali ze státních zásob 14. dubna. Všichni distributoři ochranných prostředků museli přednostně dodávat do zdravotnických zařízení a prodávat sociálním službám měli zakázáno. Ve všech okolních drogeriích a lékárnách jsme vykupovali po jednotlivých kusech co se dalo. V podstatě byla jen malá balení dezinfekcí na ruce. Když lékárníci sehnali materiál, míchali nám tekutý dezinfekční prostředek (tzv. anticovid z lihu a peroxidu). Bohužel i materiálu se nedostávalo.

První za námi přišla paní Vrtělová a donesla ručně našité roušky a mandarinky pro zaměstnance. Byla první, a tak si její jméno dobře pamatuji, ale nebyla jediná. Další roušky, a bylo jich stovky, nám dodávalo Inspiro a ZŠ Tišnov, nám. 28.října, ZŠ Deblín nám dodala 100Ks nanoroušek, pan Halouzka nám daroval stovky malých lahviček s dezinfekcí na ruce, k tomu naše první ochranné brýle (zalepovali jsme dírky, které běžně slouží k odvětrání). Místo ochranných obleků jsme sehnali jednorázové pláštěnky. Firma Koplast z Jednovnice nám darovala 10 ochranných štítů, stejně tak nám darovala štíty firma Gacc z Tišnova, paní Kloudová z Předklášteří nám dodala neuvěřitelně krásně našité roušky, pan Luboš Xaver Veselý nám daroval 1000 jednorázových roušek. Pivovar Tišnov s.r.o. nám daroval 30 ks 1,5 litrových lahví Tišnovského piva pro naše zaměstnance jako poděkování za jejich práci.

Díky dárcům jsme už 20.března mohli rozdat všem nájemníkům CSS bavlněné roušky a mýdla. Děkujeme.

Sehnání ochranných prostředků (spíše náhražek) však nestačilo. Nikdo z nás se nikdy nesetkal s infekčním prostředím, nikdo neprošel školením, jak se v takovém prostředí chovat, co dělat, jak se vůbec oblékat. Hledali jsme např. fotky od hasičů, videa na YouTube. Tyto informace jsme pak předávali pečovatelkám, upravovali jsme vnitřní pravidla, nastavovali nové postupy. Nové poznatky a informace jsme si vyměňovali zase s jinými poskytovateli pečovatelských služeb, MPSV mlčelo. Všechno se vyvíjelo neuvěřitelně rychle, každá informace byla druhý den už stará, po třech týdnech jsme měli pocit, že uběhly tři měsíce. Březen 2020 byl hektický, vyčerpávající, neuvěřitelně tvořivý, plodný a objevný i v tom, že nás vždycky někdo podrží, pomůže nám. Že je kolem ohromné množství lidí, kteří nelitují svého času a svých prostředků pro to, aby pomohli druhým.

V druhé polovině března jsme rozhodli, že nejsme schopni zaručit bezpečné vydávání obědů v jídelnách a zakoupili jsme balíček jídla a začali vydávat a rozvážet obědy v jednorázových obalech.

Během dubna už začaly postupně být dostupné profesionální ochranné pomůcky. Byly za velmi vysoké ceny, ale již byly. Ze státních rezerv jsme začali dovážet roušky a pak i respirátory z Krajského Úřadu Jihomoravského kraje. Z MPSV konečně ojedinele přicházely



informace k sociálním službám, ale především pobytoým. Terénní služby, do kterých spadáme, byly a jsou na okraji zájmu, jak MPSV, tak médií.

Přes všechny překážky nedošlo z důvodu pandemie k omezení rozsahu pečovatelských služeb CSS Tišnov. Dokonce došlo v jarních měsících k navýšení dovážky obědů (asi o 25 %), kdy nám bylo KÚ JMK dovoleno dodávat stravu i osobám v rizikové skupině, nejenom dlouhodobě sociálně potřebným.

Všechny zvýšené náklady související s pořízováním ochranných pomůcek byly kompenzovány státem prostřednictvím mimořádných dotačních titulů, které jsme všechny využili.

První nemocní Covid – 19 se v pečovatelské službě objevili až na podzim. A to jak v Penziencech, tak v terénu. Bohužel v důsledku nákazy došlo i k několika úmrtím.

Již od 24.9. všechny pracovnice v přímé péči musely nosit povinně respirátor FFP2.

Od 20. listopadu měli všichni zaměstnanci pracující v přímém kontaktu s klienty povinnost se každých 5 dní testovat antigenními testy.



4. AKCE PRO SENIORY

Kulturní a aktivizační činnost pro seniory byla v r. 2020 zajištěna v plném rozsahu od února, kdy nastoupila nová kulturní pracovnice. Během ledna jsme seniorům zajistili plavání ve Wellness Kuřim a poslechový pořad Písničky ze starých časů. Senioři se také 3x týdně samostatně scházeli na cvičení, které vedla naše seniorka pí Milada Špačková.

Obnovili jsme oblíbené pravidelné aktivity:

Ranní cvičení, které se koná 3x týdně v tělocvičně, kde se zapojují jako předcvičující i naši senioři. Cvičení je zaměřené na uvolnění a protažení těla s důrazem na správné provedení cviků spojené se správným dýcháním. Kondiční část cvičení provádíme s pomocí nakoupených cvičebních pomůcek – činky, gumy, balony. Každou hodinu končíme nějakou hrou, tak abychom odcházeli příjemně naladěni. Cvičení se účastní 8-10 seniorů.

Trénování paměti probíhá jednou týdně v knihovně. Senioři si zde procvičují dlouhodobou i krátkodobou paměť, rozšiřují slovní zásobu, procvičují jemnou motoriku. Z předložených jednoduchých i složitějších testů si mohou ověřit svoje znalosti z různých oblastí. Dostávají také práci domů, kterou si následující týden zkontrolujeme. Účast 10-12 seniorů

Zpívánky – probíhají jednou týdně v knihovně. Zpíváme většinou lidové písničky ze zpěvníku, který jsme pro seniory vytvořili a písničky vybrali dle jejich přání. Někdy nás doprovází jeden senior na akordeon. Písničky jsme nacvičovali na vystoupení ke Dni seniorů.

Knihovna v Penzionu je otevřená 2x týdně. Během r. 2020 jsme ve spolupráci s pí Zdeňkou Dohnálkovou protřídili knižní fond, vyřadili duplikáty a poškozené knihy. Došlo k přebalení všech knih do nových obalů a k přehlednému barevnému označení jednotlivých titulů podle žánru. Toto se již během roku projevilo na zvýšení návštěvnosti knihovny. Plánované veřejné čtení jsme museli odložit.

Začátkem roku 2020 jsme pořádali oblíbené kulturní a společenské akce: Písničky ze starých časů provázené p. Václavem Seyfertem, Maškarní taneční zábavu s živou hudbou, oslavu MDŽ. Také seniorům přišly zazpívat děti ze ZŠ Smíškova. Jednou za dva týdny jsme jezdili autobusem na plavání do Wellness Kuřim. Tyto činnosti byly v roce 2020 organizovány pro seniory nejen z Penzionu, ale i z Tišnova.

Od 9.3.2020 do 14.6. byly všechny tyto činnosti přerušeny.

Připravené akce, které se již neuskutečnily: Zájezd na výstavu korunovačních klenotů v Brně, Odpolední koncert s barokní hudbou, Jarní keramická dílna, Oslava Dne matek s dětmi z MŠ Sluníčko.

Od 15.6.2020 byly obnoveny všechny pravidelné aktivity s dodržáním všech nařízených hygienických předpisů. Pravidelné aktivity probíhaly i o prázdninách, i když to v předchozích letech nebylo běžné.

V červenci proběhly dvě venkovní akce – Turnaj v pétanque a Lukostřelba a jedna kulturní akce – Písničky ze starých časů.

Vzhledem k horkému počasí a nejisté situaci jsme neorganizovali žádné zájezdy ani kulturní akce.

Také cvičení seniorů kvůli horku probíhalo nepravidelně.

Od září se pandemická situace začala zase zhoršovat, a tak jsme již pravidelné aktivity neobnovili. Také musel být zrušen připravený zájezd do Boskovic, tancování Stárků před Penzionem, Hodová zábava i plánovaná venkovní Oslava mezinárodního dne seniorů.

I když do konce roku už k obnově aktivit nedošlo, zajistili jsme pro seniory přáníčka a obrázky ke Dni seniorů od dětí z MŠ a ZŠ v Tišnově. Ty dostali spolu s čokoládou, s přáníčkem i od města Tišnova do schránek. Před Vánoce jsme rozdávali vánoční balíčky s přáním od CSS.





Provoz knihovny byl zachován po celý rok.

PŘEHLED AKCÍ V ROCE 2020

	Akce	Termín	Počet lidí
Plavání	Plavání ve Wellness Kuřim	5krát	17 (průměrně)
Zábavy	Maškarní zábava	27.2.2020	60
Kulturní akce	Poslechové pořady z cyklu Písničky ze starých časů	3krát	14 (průměrně)
Vystoupení	Sýkorky v Penzionu	11.2.2020	40
	Oslava MDŽ	5.3.2020	50
Letní venkovní akce	Turnaj v Pétanque	2.7.2020	12
	Lukostřelba	16.7.2020	6

5. ZAMĚŠTNANCI

K 31.12.2020 pracovalo v Centru 26 zaměstnanců v hlavním pracovním poměru a dva na dohodu. Za celý rok pracovalo v CSS Tišnov celkem 42 zaměstnanců (v pracovním poměru nebo na dohodu), celkem na 26,25 přepočtených úvazků. 4 pracovnice čerpaly mateřskou nebo rodičovskou dovolenou. Hlavní pracovní poměr ukončilo 8 zaměstnanců, do hlavního pracovního poměru nastoupilo 7 zaměstnanců. Do důchodu odešla dlouholetá pracovnice, vedoucí pečovatelské služby, paní Alena Šikulová.

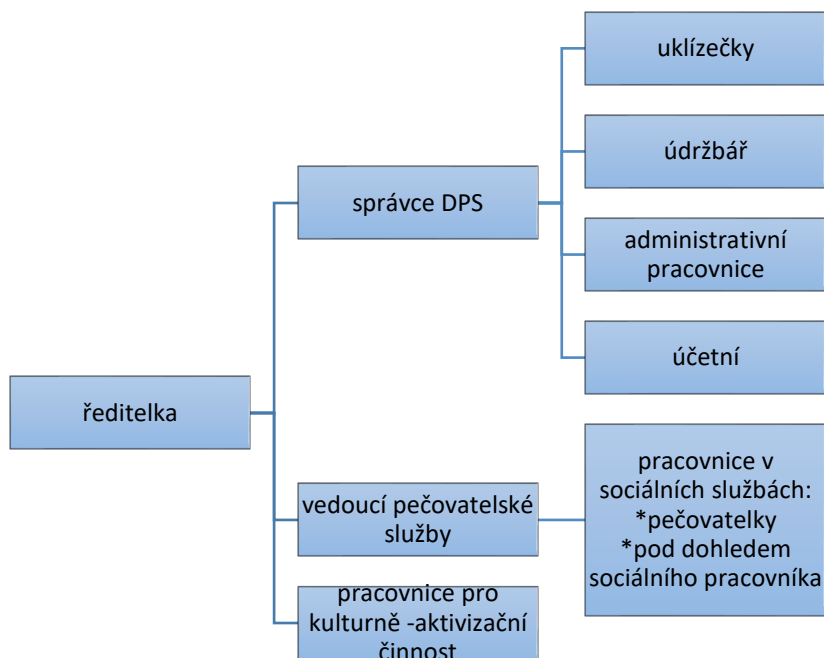
Náhradu v dočasné pracovní neschopnosti čerpalo celkem 16 zaměstnanců v celkové výši 144.613 Kč z toho 7 z důvodu onemocnění Covid -19 či karantény (v roce 2019 to bylo 11 zaměstnanců a náhrada v DPN byla 58.804 Kč).

Po dlouhých letech nemohli u nás vykonávat praxi žáci z oboru Ošetřovatel Střední školy a základní školy Tišnov.

Nově byla zřízena VPN síť (včetně celé nové elektroinstalace datové sítě), kterou administrativní pracovníci využívají k home-office.

Od 20. listopadu měli všichni zaměstnanci pracující v přímém kontaktu se seniory povinnost být každých 5 dní testováni antigenními testy. Tyto testy musely být vykázaný zdravotním pojišťovněm.

ORGANIZAČNÍ STRUKTURA K 31.12.2020





VZDĚLÁVÁNÍ ZAMĚSTNANCŮ

Vzdělávání pracovníků probíhalo odlišně pro pracovníky poskytující sociální služby a pro ostatní pracovníky. Pečovatelky a sociální pracovník jsou povinni podle zákona 108/2006 Sb. o sociálních službách absolvovat 24 hodin vzdělávání za rok. Tato povinnost byla vzhledem k pandemii v roce 2020 zkrácena.

Pracovníci v sociálních službách a sociální pracovník absolvovali 8hod kurz Základní nácvik manipulací s málo pohyblivými klienty a 8hod kurz Problematika bolesti zad. Ředitelka a účetní se zúčastnila konference APSSČR pro ředitele a ekonomy. Pro pracovníce pečovatelské služby probíhala skupinová supervize velmi omezeně. V roce 2020 proběhla dvakrát se supervizorkou MUDr. Helenou Hájkovou.

V roce 2020 proběhlo také školení řidičů referenčních vozidel a školení BOZP pro všechny zaměstnance.



6. HOSPODAŘENÍ CSS V ROCE 2020

NÁKLADY PODLE ČINNOSTÍ

Účet	Název účtu	Plán rozpočtu v tis. Kč	Upravený plán rozpočtu v tis. Kč	Skutečnost k 31.12.2019 v tis. Kč	Index v % (plnění vůči upravenému plánu)
501	Spotřeba materiálu	400	473	469	99
	spotřební a režijní materiál	250	180	244	136
	čistící prostředky	55	120	78	65
	knihy a časopisy	5	7	6	86
	pohonné hmoty	90	80	72	90
502	Spotřeba energie	1 230	1 230	1 078	88
	voda	550	550	636	116
	elektrická energie	280	280	263	94
	teplo	400	400	297	74
	teplo r. 2019			-135	
	plyn			17	
511	Opravy a udržování	1 240	1 239	1 272	103
512	Cestovné	6	3	2	67
513	Náklady na reprezentaci	5	5	7	140
518	Ostatní služby	4 440	4 440	4 541	102
	hovorné a poštovné	140	105	106	76
	revize	180	59	60	33
	ostatní výše nezařazené sl.	650	430	314	48
	obědy	3 600	4 079	4 108	114
	bankovní poplatky (569)	15	18		0
521	Mzdové náklady	8 897	10 200	10 200	100
524	Zákonné sociální pojištění	3 025	3 468	3 448	99
525	Jiné sociální pojištění	36	42	43	102
527	Zákonné sociální náklady	288	600	707	118
538	Jiné daně a poplatky		48	43	90
531	Daň silniční	2	2	2	100
549	Ostatní náklady z činnosti	4	0	20	
551	Odpisy dlouhodobého majetku	3 316	3 360	3 360	100
558	Náklady z drobného dlouh. majetku	332	160	316	198
569	Ostatní finanční náklady	4	0	20	
591	Daň z příjmů	0	0	-51	
	běžné úč. období	0	0	49	
	vypořádání předchozího úč. obd.			-100	
	Náklady celkem	23 396,00	25 521,00	25 517,00	100



Pandemie v roce 2020 výrazně ovlivnila i hospodaření. V průběhu roku došlo k velkým změnám v rozpočtu, který byl několikrát upravován. A to jak na straně nákladů, tak na straně výnosů. Největší nepředvídatelné navýšení nákladů bylo v oblasti pořízení ochranných osobních prostředků (účet 527), které však bylo kompenzováno dotacemi D a E.

Závazný ukazatel na mzdové prostředky byl v původním rozpočtu schválen na 8.897 tis. Kč. Na konci roku pak bylo Radou města chváleno **navýšení na 10.200 tis. Kč**, neboť z nařízení vlády došlo k navýšení platů a byla vyplacena odměna pro pracovníky v pečovatelské službě za dobu práce v Covidu (získána mimořádná dotace C).

ZDROJE FINANCOVÁNÍ

Účet	Název účtu	Plán rozpočtu v tis. Kč	Upravený plán rozpočtu v tis. Kč	Skutečnost k 31.12.2019 v tis. Kč	Index v % (plnění vůči upravenému plánu)
602	Výnosy z prodeje služeb	5 612	7 503	7 490	100
	tržby z obědů	3 600	4 079	4 114	101
	pečovatelská služba	2 000	2 218	2 199	99
	z dovozů autem	12	13	10	77
	ostatní – opravy, úklidy		1 193	1 167	98
603	Výnosy z pronájmu	4 600	4 450	4 519	102
649	Ostatní výnosy z činnosti	2 200	600	794	132
669	Ostatní finanční výnosy	10	10	0	
672	Provozní dotace MěÚ	8 200	7 200	7 200	100
672	Dotace JMK, MK, MPSV	2 700	4 870	4 870	100
672	Dotace – IROP	84	20	40	200
	Dotace – ÚP	0	204	202	
	Dotace - §14 C - covid		513	513	
	Dotace - §14 D - covid		161	161	
	Dotace - §14 E - covid		0	165	
	Výnosy celkem	23 396,00	25 521,00	25 954,00	102
	Hospodářský výsledek	0,00	0,00	437,00	

Výnosy organizace plynou z příjmů z poskytování pečovatelské služby na účtu 602, který zahrnuje i platby od klientů za obědy a příjmy z dovozu autem. Na účtu 603 vykazuje organizace příjmy za nájemné z bytů a z nebytových prostor. Na účtu 649 jsou např. výnosy nájemníků – plátců DPH, platby vybrané od klientů za jízdné nebo vstupné v rámci kulturních akcí, ze společného úklidu apod.



Neinvestiční příspěvek na provoz od zřizovatele byl v roce 2020 schválen ve výši 8.200 tis. Kč. Z toho 2.078.208 Kč byl povinný podíl spolufinancování obcí, určený na provoz pečovatelské služby. Vzhledem k velice úspěšným žádostem o dotace pak bylo možno **příspěvek zřizovatele snížit na 7.200 tis. Kč.**

Další financování sociálních služeb v roce 2020 probíhalo v režimu veřejné podpory a vyrovnávací platby. Z finanční podpory podle **§ 101** zákona č.108/2006 Sb. o sociálních službách získalo CSS Tišnov prostředky ve výši **4.606 tis. Kč** (loni to bylo 2.909 tis. Kč), z podpory podle **§ 105**, pak **264 tis. Kč** (loni 236,8tis. Kč). Mimo vyrovnávací platbu se podařilo získat další mimořádné dotace dle § 14 na podporu finančního ohodnocení zaměstnanců a financování zvýšených provozních nákladů v souvislosti s pandemií Covid 19, které byly poskytnuty v celkové výši **839 tis. Kč**. Tyto prostředky společně s povinným podílem obcí byly použity pouze na financování pečovatelské služby.

Za rok 2020 vykázala organizace Centrum sociálních služeb Tišnov, příspěvková organizace, **kladný hospodářský výsledek 437 tis. Kč.**

ÚČETNICTVÍ A POMOCNÝ ANALYTICKÝ PŘEHLED (PAP)

V roce 2020 došlo k zásadní, velmi pracovně náročné změně ve vedení účetnictví. CSS Tišnov zakoupilo nový účetní programu **Altus Vario**.

Vario se přizpůsobuje požadavkům, poskytuje technickou podporu, je spolehlivý a přináší komplexní řešení. Řeší i Pomocný analytický přehled PAP, který byl v minulém účetním programu administrativně náročný a problematicky řešitelný.

Dále se podařilo převodovými můstky z programu PS James Edition a iDes do Varia zavést import plateb za nájmy a pečovatelskou službu, tyto dvě platby sloučit v jednu a tím podstatně ulehčit a zjednodušit platby našim klientům. Klienti nyní mohou platit jednou částkou, pod jedním variabilním symbolem. Naše organizace tím získala saldokontní evidenci úhrad a další zjednodušení a zpřístupnění údajů.

Vypracovala: PhDr. Jana Hutařová, Kateřina Malášková, Dana Crhová.